

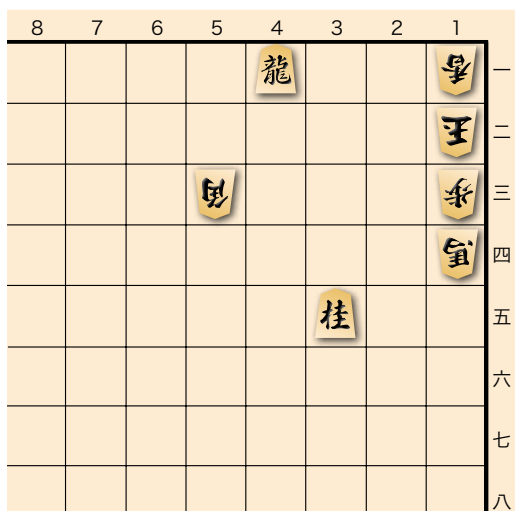
# 次の一手

## 答え合わせ

〈第31局〉

### 詰将棋 問題 7手詰 (10分で初段)

**ヒント** 初手は平凡な手で。最後に龍が動きます。



持駒  
|| 銀  
|| 桂  
|| 香

〈監修〉中田功八段

### 詰将棋 答え

▲2 一銀▽2 二玉▲2 五香▽2 四合駒▲3 四桂  
▽3 三玉▲4 三龍までの7手詰め。

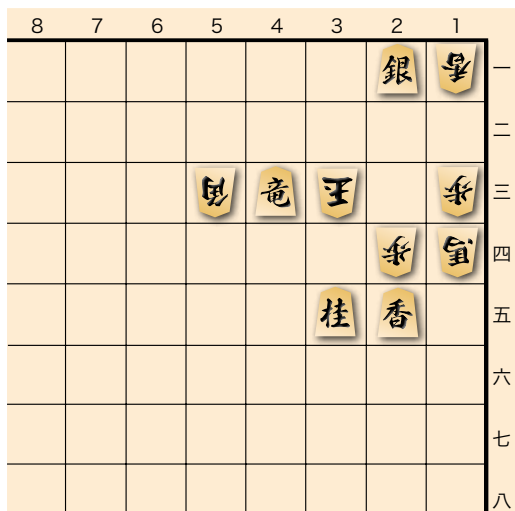
中田 功 (なかた・いさお)

1967年7月27日生まれ。福岡市出身。

第5回中学生名人戦優勝。80年、師匠(故)大山康晴15世名人門下として奨励会六級、83年初段、86年4月四段、90年3月五段、98年8月六段、2005年10月七段、11年現役勤続25年表彰、19年八段。弟子に佐藤天彦名人。人生の指針となる言葉「一期一会」。

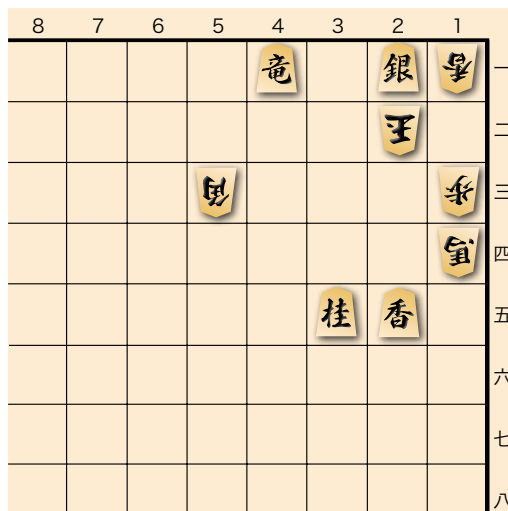


### 詰め上がり図 (▲4三龍まで)



(図は▽2 四合駒が「歩」の場合)

### 途中図 (3手目▲2五香まで)



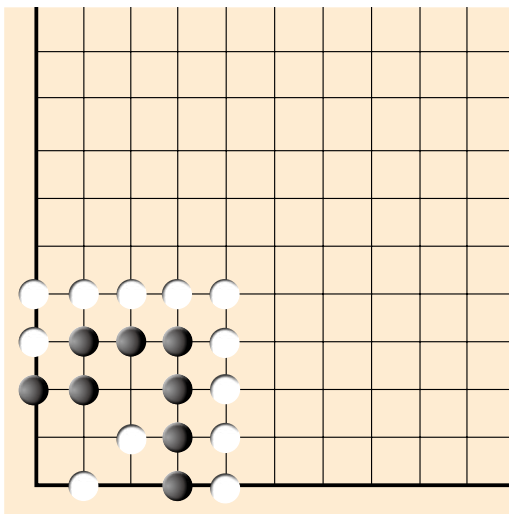
持駒  
|| 桂

〈解説〉▲2 五香が好手。後手▽2 三合駒には▲3 二龍の1手詰。▽2 五同馬の場合も同様。

## 詰碁 問題 黒先黒活 (10分で3段)

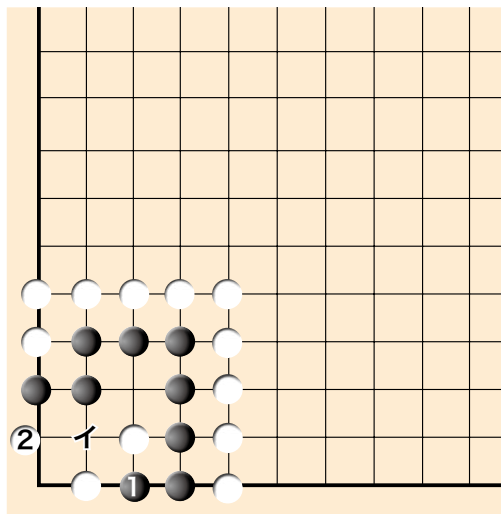
### ヒント

狭いところですが、コウにならないよう読みが必要です。



〈監修〉大淵盛人九段

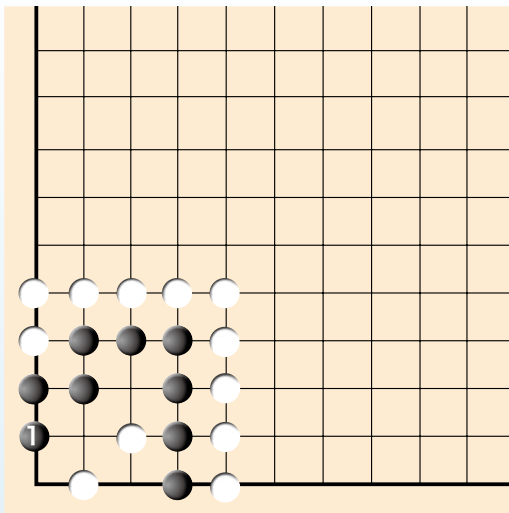
## 失敗図



黒1には白2 (妙手) で黒死です。イの点に黒はダメ詰まりで打てません。一方、白からはイと打てます。

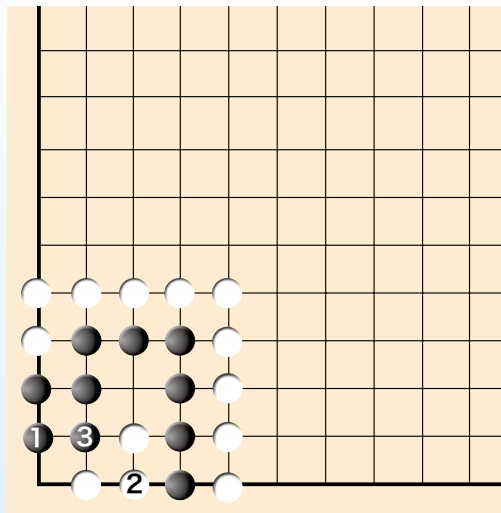
## 正解図① 黒1妙手

黒1こそ、白のすべてを封じた妙手です。愚形にも見えるこの手に私は、美を感じます。



## 正解図② 三目ナカ手ではありません。セキの活き形

白は恐らく2が最強。そこで続く黒3が、美を極める筋。黒は三角四角になりながら、立派に活きました！  
(白2で3の点に打てば黒は2の点に打ち、やはり活き形なのをお確かめください)



## 大淵 盛人 (おおぶち・もりと)

1965年8月10日生まれ。福岡県柳川市出身。

中1で碁を覚え、1981年4月上京、大枝雄介八段(当時)に入門を許され約8年内弟子修行を経験する。83年入段、97年九段。棋士養成機関で師範を長年担当。日本棋院常務理事。門下生に内田修平七段、奥田あや三段他。

人生の指針となる言葉「サムエル・ウルマンの『青春』」。

